

Essonne & vous

n°50

Septembre / octobre
novembre 2024

Le magazine de votre Département



LE DOSSIER

Se battre pour la santé
des Essonnais p.12

ÇA SE PASSE EN ESSONNE



EN BREF p.5
Bonne rentrée à tous et plus particulièrement aux élèves de 6^e du collège Claudine Hermann à Massy qui ouvre ses portes.

ÇA SE PASSE EN ESSONNE



PRÈS DE CHEZ VOUS p.10
Avec la nouvelle gare Aéroport d'Orly située à Paray-Vieille-Poste, la ligne 14 du métro arrive en Essonne.

L'ESSONNE EN ACTIONS



LE DOSSIER p.12
Pour attirer de nouveaux médecins, le Département renouvelle sa politique de santé.

ESSONNEZ-VOUS



SPORTS p.23
Les 100 ans de l'autodrome de Linas-Montlhéry les 12 et 13 octobre.

ESSONNEZ-VOUS



CULTURE ET PATRIMOINE p.26 et 27
(Re)découvrez les joyaux de l'Essonne, à l'occasion des Journées du patrimoine, les 21 et 22 septembre.



Objectif santé

La santé est une des premières préoccupations des Essonnais. Bien qu'elle soit une compétence de l'État, le Département a décidé d'agir pour lutter contre la désertification médicale, qui pose de grandes difficultés, comme dans le reste du pays. Nous savons que nous ne pouvons pas trouver des solutions à tout. Mais nous ne ménageons pas nos efforts.

Depuis 2015, nous avons soutenu l'installation de 44 médecins, la création de 20 maisons de santé ou développé la télémédecine. Notre politique de santé nous a aussi permis d'accomplir de belles réussites comme le financement d'un robot chirurgical au Centre hospitalier sud francilien (CHSF) qui est une de nos grandes fiertés.

L'année 2024 marquera aussi un tournant avec l'organisation avec nos partenaires des Rencontres de la santé ainsi que l'ouverture, depuis cet été, du nouvel hôpital Paris-Saclay.

Aujourd'hui, le Département est fier de renouveler sa politique santé en l'élargissant à une prise en compte plus globale (santé mentale, sexuelle, périnatale, sport-santé, alimentation, etc.), tout en poursuivant des projets de plus long terme, comme l'ouverture d'un Centre hospitalier universitaire (CHU) en Essonne afin de fidéliser des professionnels de santé sur le territoire.

Le chemin est encore long mais nous continuerons de nous mobiliser parce que la santé est précieuse.

@francois.durovray
 @durovray

François Durovray
François Durovray
Président du Département de l'Essonne

Essonne & vous
Le magazine de votre Département

Directeur de la publication: François Durovray - **Directrice de la rédaction:** Virginie Peduzzi - **Réalisation:** direction de la communication du Département - **Rédactrice en chef:** Aurélie Bourgeois / abourgeois@cd-essonne.fr - **Rédactrice en chef adjointe:** Chiara Penzo / cpenzo@cd-essonne.fr - **Assistante de la rédaction:** Laurence Duvert lduvert@cd-essonne.fr - **Conception/réalisation graphique:** Marianne Catnot - **Responsable communication numérique:** Julien Bordas - **Pour contacter l'équipe du mag:** 01 60 91 91 06 - **Pour envoyer vos informations** (au moins 3 mois avant votre événement): Hôtel du Département, boulevard de France - Georges Pompidou, 91 012 Évry-Courcouronnes CEDEX ou par courriel à lduvert@cd-essonne.fr
Impression: Maury imprimeur RCS Orléans B 087280061 N°ISSN: 24 31-0646 papier certifié 100% recyclé - **Publication en ligne N°ISSN:** 1776-9671 - **Distribution:** Milee (561 062 exemplaires) Dépôt légal: à parution - **Crédits photographiques:** Lionel Antoni, Alexis Harnichard, Henri Perrot, Ameller Dubois (architecte), Stéphane Levy, Nicolas Dietrich, Mélanie Wenger, Getty Images/ Meyrass / Lori Andrews / Tashi-Delek, Hema architects, Philippe Dang, Tabea Huberli, Pascal Pavageau, Zoé Joubert, Vanessa Hié, D.R.



Votre prochain Essonne & vous en avant-première

Inscrivez-vous dès maintenant sur [essonne.fr](https://www.essonne.fr) pour découvrir la version numérique de notre magazine.



Essonne & vous accessible à tous

Essonne & vous est accessible aux personnes mal ou non-voyantes grâce à la solution Vocale presse. Pour accéder à la version audio de notre magazine, vous pouvez scanner le QR code ci-contre ou aller sur [essonne.fr](https://www.essonne.fr) (cliquez sur le magazine en page d'accueil) et ainsi écouter notre numéro. Vous devez être équipé d'un lecteur Daisy (Digital accessible information system), format spécifique aux livres audio.



Aux rendez-vous pour l'emploi

Vous êtes à la recherche d'un emploi, d'une formation ou de conseils? Les Rendez-vous pour l'emploi et l'évolution professionnelle d'Orly Paris® vous permettront de multiplier les opportunités, sur une journée, le 17 octobre, auprès de plus de 200 recruteurs de nombreux secteurs (aérien, aide à la personne, logistique, maintenance...). Cet événement qui se déroule au 3^e étage de l'aérogare d'Orly est gratuit et ouvert à tous. N'oubliez pas de venir avec vos CV déjà imprimés!

+ d'infos sur orlyparis.com

Le chiffre

86 tonnes.
C'est la quantité de déchets non dangereux qui ont été récoltés par les habitants, l'an dernier, lors d'Essonne verte Essonne propre. La prochaine édition est prévue du 20 septembre au 10 novembre, avec un ambassadeur de renom, Ludovic l'éboueur, la star des réseaux sociaux déjà présent en 2023.

Aux côtés des agriculteurs essonnien

Baisse des revenus, hausse des coûts de production, crise des vocations... Face aux inquiétudes qui se sont exprimées début 2024 dans le monde agricole, le Département de l'Essonne a amélioré sa politique agricole début juin, autour de quatre axes: la transmission des exploitations et l'installation de nouveaux agriculteurs; la compétitivité et la diversification de l'activité agricole; la résilience et l'adaptation au changement climatique; et le développement de pratiques agricoles innovantes.

« Dans cette nouvelle politique, l'agriculture est réaffirmée comme une composante majeure du territoire essonnien, constitué à 45% d'espaces agricoles », a rappelé Guy Crosnier, président délégué en charge de ce domaine. Une série d'actions seront mises en œuvre en concertation avec les acteurs du secteur agricole: promotion des métiers de l'agriculture, développement de liens avec la recherche agricole (AgroParisTech, Inrae...), transmission des exploitations...



Département recherche familles d'accueil

Le Département recrute et forme des assistants familiaux pour accueillir à leur domicile, jour et nuit, un ou plusieurs enfants ou jeunes majeurs confiés aux services de l'Aide sociale à l'enfance (ASE). « Les assistants familiaux jouent un rôle essentiel: ils offrent un cadre éducatif, familial et relationnel qui permet aux enfants ou adolescents de grandir dans de bonnes conditions. Ils contribuent à l'épanouissement et à l'éducation des enfants dans le respect de leur histoire », rappelle Dany Boyer, vice-présidente en charge de la protection de l'enfance.

+ d'infos au 01 60 91 99 00 et sur essonne.fr



RV sur YouTube @cdessonne



Le collège Claudine Hermann à Massy en fin de construction en juillet dernier.

La rentrée du 101^e collège

Cette rentrée 2024 est marquée par l'ouverture du 101^e collège public de l'Essonne. Implanté au cœur d'un site boisé dans le quartier de Vilgénis à Massy, il a été baptisé Claudine Hermann, physicienne massicoise et première femme professeure de l'École polytechnique de Palaiseau. « Ce nouvel établissement accueille cette année uniquement les élèves de 6^e, habitant à Massy, Palaiseau et Igny, puis progressivement les autres sections aux rentrées suivantes. Dans trois ans, jusqu'à 800 élèves pourront y être scolarisés, afin de répondre à la croissance démographique du secteur », explique Jérôme Bérenger, vice-président en charge des collèges. D'ici 2030, d'autres collèges seront construits par le Département, à commencer par celui de Wissous dont les travaux démarrent cet automne pour une rentrée prévue en 2026, suivi de Fleury-Mérogis.

Autres nouveautés de cette rentrée, trois nouvelles cours nature voient le jour, végétalisées et désimperméabilisées, pour anticiper le changement climatique et rafraîchir les élèves. L'offre alimentaire va continuer à s'améliorer dans les restaurants scolaires avec des produits locaux et de qualité, tout en luttant contre le gaspillage grâce à des bars à salades et à des assiettes adaptées aux appétits des collégiens. Un projet d'éducation au goût sera mis en place afin de les sensibiliser à l'importance de manger des repas sains et équilibrés. Et pour renforcer le bien-être, le climat scolaire et lutter contre les phénomènes de rixes, 12 médiateurs scolaires vont accompagner, comme l'an dernier, les élèves dans 24 collèges. Enfin, 22000 nouveaux PC portables seront distribués aux élèves de 6^e et à leurs enseignants en octobre.

L'Essonne joue la carte de l'attractivité

« L'Essonne a la chance d'accueillir 20% de la recherche française, mais l'attractivité d'un territoire, c'est aussi la santé, la mobilité, le patrimoine... », a résumé Patrick Imbert, vice-président en charge de l'attractivité. Le 3 juin dernier, le Département s'est doté d'une stratégie globale qui vise à renforcer l'attractivité, levier de la fierté et de l'identité de l'Essonne, afin de fidéliser ses habitants, attirer tous les talents dont le territoire a besoin et le positionner comme un acteur clé pour l'ensemble des filières. Comment? En jouant la carte de la marque « Essonne, terre d'avenirs », mais aussi en incluant un nouveau schéma du tourisme, qui ciblera en priorité les habitants, les courts séjours de mise au vert et les séjours d'affaires, et une stratégie de valorisation des trois Domaines départementaux, Chamarande, Montauger et Méréville, autant de ponts vers et entre les Essonnien.



Patrick Imbert à l'Assemblée départementale.



CANTON DE SAINTE GENEVIÈVE-DES-BOIS
Sainte-Geneviève-des-Bois

Entreprendre ici et maintenant

De nombreux Essonnais tentés de créer leur propre entreprise n'osent pas ou ne savent pas comment s'y prendre. La 2^e édition du forum **Entreprendre ici et maintenant***, proposé le 30 mai à la Piscine d'en face, avait pour vocation de **les aider à franchir le pas**. Ateliers sur la création d'entreprise, témoignages d'auto-entrepreneurs et marché de créateurs ont ponctué un après-midi riche en échanges, comme ont pu le constater sur place Paolo de Carvalho, président délégué en charge du logement, et Frédéric Petitta, maire de Sainte-Geneviève-des-Bois et conseiller départemental du canton (photo).

* Destiné aux créateurs d'entreprises issus des quartiers et organisé par l'Association pour le droit à l'initiative (Adie) Île-de-France et le Département.



Montant de l'investissement du Département dans ces travaux : **270 000 €**

CANTON DE RIS-ORANGIS
Fleury-Mérogis

Se déplacer autrement

Et une de plus ! Début juin, le Département a inauguré **une piste cyclable bidirectionnelle entre Fleury-Mérogis et Grigny, sur la RD 445**. Elle s'inscrit dans la continuité de celle réalisée plus au sud en 2021 à Fleury. « Cet aménagement fait partie intégrante de notre plan vélo départemental », signale Sophie Rigault, vice-présidente en charge de la voirie. Il s'intègre aussi au plan Éco-ambition de l'Essonne destiné notamment à réduire les émissions de gaz à effet de serre. Car inciter les Essonnais à passer aux mobilités douces, c'est bien, mais encore faut-il leur en offrir la possibilité. « Le Département a investi 318 000 € dans cette liaison douce », ajoute Alexis Teillet, conseiller délégué en charge des nouvelles mobilités.



Inauguration de cette piste cyclable par les enfants de la ville, accompagnés de nombreux élus départementaux dont Sophie Rigault et Alexis Teillet.

CANTON D'ARPAJON
Boissy-sous-Saint-Yon et Avrainville

Sécurité renforcée

Une portion de la RN 20 située entre Boissy-sous-Saint-Yon et Avrainville a été sécurisée par le Département. Pour réduire la vitesse, rendre plus sûre la traversée de Boissy et **limiter les risques d'accident**, un nouveau dispositif d'ouverture du terre-plein central a été créé. Il permet le basculement de la circulation sur l'un des deux côtés de l'axe, en cas de perturbations importantes liées à un accident de la circulation ou à des travaux d'entretien. Le Département a profité de cette intervention pour réparer une partie de la chaussée et reprendre le marquage au sol. En complément, pour guider les usagers, les deux contre-allées au niveau de Boissy ont été isolées de la RN 20 par la pose de balises. « Il était important de rendre ce secteur plus sûr, notent Alexandre Touzet et Dominique Bougraud, les conseillers départementaux du canton. C'est la première opération du projet partenarial d'aménagement (PPA) de la Nationale 20* ». D'autres aménagements devraient suivre.

* Le PPA a été adopté en mars avec l'État, la Région, les intercommunalités et les 26 communes traversées par cette route.



CANTON DE VIGNEUX-SUR-SEINE
Vigneux-sur-Seine

Au bord du lac

Des pontons, des postes d'observation, une aire de jeux en bois pour les enfants... Et de larges sourires sur toutes les lèvres ! De nombreux habitants assistaient, le 21 mai, à l'inauguration de **la première phase de la restauration du lac Montalbot** à Vigneux-sur-Seine. Un travail de longue haleine*. « Cette ancienne sablière, autrefois négligée, a été complètement transformée », se réjouit Samia Cartier, conseillère départementale. Riche de 277 espèces végétales et 111 espèces animales, le site nettoyé et aménagé pour la balade, avec l'aide financière du Département, est désormais classé Espace naturel sensible. « À terme, d'ici la fin 2025, les promeneurs pourront faire tout le tour du lac », annonce François Durovray, président du Département et conseiller départemental du canton.

* Porté notamment par la ville, le Val d'Yerres Val de Seine, le Département et les associations locales.



CANTON D'ÉVRY-COURCOURONNES
Évry-Courcouronnes

Bientôt une nouvelle maison des services publics

Depuis plus de quinze ans, une partie du Bois Sauvage / Bois Guillaume et des Pyramides se métamorphosent, avec le concours du Département*. Pour **améliorer la qualité de vie des habitants**, les espaces publics sont réaménagés, les logements refaits. De nouveaux équipements municipaux sont construits comme la future maison des services publics qui devrait ouvrir au printemps 2025. « Conçue comme un trait d'union entre un côté des quartiers du Bois Sauvage / Bois Guillaume et les Pyramides, elle permettra de les désenclaver », précisent Pascal Chatagnon et Cendrine Chaumont, conseillers départementaux du canton. Située entre les places Jules Vallès et Salvador Allende, elle abritera une mairie-annexe, une crèche, un espace dédié aux associations et une maison de quartier.

* Dans le cadre du Fonds départemental de renouvellement urbain.



Visite guidée du quartier par les conseillers départementaux du canton Alexis Teillet et Brigitte Vermillet.

CANTON D'ÉTAMPES

Le Mérévillois



Les potagers en fête

Fête des plantes, animations autour des citrouilles et potirons, jeu de piste, conférence... L'édition d'automne de la Fête des potagers d'hier et d'aujourd'hui proposée par le Département* devrait ravir les amateurs qui sont attendus le **13 octobre** au Domaine de Méréville. « On souhaite faire re-découvrir aux Essonnais les savoir-faire autour du potager, de la fourche à la fourchette », annoncent Guy Crosnier et Marie-Claire Chambaret, conseillers départementaux du canton. Ce rendez-vous a clairement pour vocation de valoriser les circuits courts donc les producteurs locaux, une illustration concrète de la politique agricole départementale.

* En partenariat avec le Rotary-Club d'Évry-Corbeil et la Fondation Essonne mécénat.

CANTON DE LONGJUMEAU

Ballainvilliers



Les ventes spéciales d'Emmaüs

« Depuis des décennies, la communauté Emmaüs de Longjumeau, acteur incontournable des solidarités, apporte son aide aux plus démunis », lancent Sandrine Gelot et Stéphane Bazile, les conseillers départementaux du canton. Ici, les compagnons retrouvent leur dignité et se reconstruisent. Une de leurs missions est de trier des objets déposés par les habitants et de leur donner une deuxième vie si nécessaire. Le but étant de les revendre à des prix défiant toute concurrence. Rendez-vous le **14 septembre** à la boutique Emmaüs située à côté du restaurant Royal Ballainvilliers pour une vente spéciale de bandes dessinées. Et le **13 octobre***, au gymnase Linder pour une autre vente spéciale, de bijoux et de montres notamment.

* À l'occasion des 50 ans de la communauté Emmaüs.

CANTON DE SAVIGNY-SUR-ORGE

Savigny-sur-Orge



Grands travaux pour Grand Vaux

Le quartier de Grand Vaux à Savigny-sur-Orge a commencé sa mue. Une **bonne nouvelle pour ses 4 000 habitants**. Certaines tours vont être démolies et remplacées par des résidences à taille humaine et des pavillons, alors que d'autres seront entièrement réhabilitées. Les espaces publics vont être repensés, la plupart des équipements publics réhabilités. « Nous souhaitons totalement transformer l'image de ce quartier qui date des années 1960, lui redonner l'esprit village qu'il avait à ses débuts », soutient Alexis Teillet, maire de la ville et conseiller départemental du canton. L'élu a signé une convention, avec le Département représenté par Brigitte Vermillet, conseillère départementale du canton, l'agglomération Grand Orly Bièvres et l'aménageur Citallios, dans le cadre du Fonds départemental de renouvellement urbain. La commune devrait ainsi bénéficier de subventions pour construire l'école élémentaire Saint-Exupéry et l'aménageur d'un soutien dans la rénovation du quartier. Au total, le Département accompagne 14 projets de rénovation de quartier, pour une enveloppe globale de 30 M€. »



CANTON DE MASSY

Massy



De tout leur c(h)oeur!

La tension qui monte au fil de la journée. Et l'adrénaline qui pousse à se dépasser. C'est précisément ce qu'ont ressenti les collégiens inscrits aux **Chorales de l'Essonne**, lorsqu'ils ont interprété, à l'Opéra de Massy, leur grand concert de fin d'année. Une fresque poétique et musicale autour d'Ulysse signée Hugo Zermati et Julien Joubert. 1 400 élèves issus d'une quarantaine d'établissements et leurs professeurs de musique se sont succédé sur scène, du 10 au 14 juin. Un temps fort soutenu par le Département.

CANTON DE MENECY

Ballancourt-sur-Essonne



84 places pour les personnes handicapées vieillissantes

À l'automne 2025, le Segah* ouvrira un nouvel établissement** à Ballancourt-sur-Essonne. Il accueillera **84 personnes handicapées vieillissantes**. « Il est important de pouvoir accompagner ces Essonnais quand leurs parents connaissent eux-mêmes la perte d'autonomie ou quand ils ne sont plus là », soulignent Annie Pioffet et Patrick Imbert, conseillers départementaux du canton. Cette structure, financée à hauteur de 5 M€ par le Département, s'ajoute aux deux unités spécifiques des Ehpad de Draveil et de Dourdan ouverts en 2020. « Il y a une forte demande. Nous rattrapons notre retard », ajoutent Marie-Claire Chambaret, vice-présidente à l'autonomie et Anne-Marie Jourdanneau-Fort, conseillère déléguée en charge du Segah.

* Le Service public essonnien du grand âge et du handicap créé par le Département.
** En partenariat avec l'Epnak.



Pose de la première pierre de l'Ehpad le 7 juin par notamment François Durovray, le président de l'Essonne, Jacques Mione, le maire de Ballancourt et les élus départementaux Anne-Marie Jourdanneau-Fort, Marie-Claire Chambaret, Martine Cinosi Girard et Annie Pioffet.



Lors de la signature du contrat Terre d'Avenirs, avec la commune de Varennes-Jarcy, en présence notamment de Damien Allouch, conseiller départemental du canton.

CANTON D'ÉPINAY-SOUS-SÉNART

Varennes-Jarcy
et Saint-Pierre-du-Perray



Travaux d'écoles

« Le Département reste le partenaire privilégié des communes, rappelle Michel Bournat. Nous les aidons financièrement à réaliser des travaux indispensables aux habitants. » Début mai, le vice-président en charge des partenariats avec les territoires a signé avec Bruno Bezot, le maire de Varennes-Jarcy, un **contrat Terre d'Avenirs**, en présence de Damien Allouch, conseiller départemental du canton. À la clé pour cette ville, une subvention de 173 650 €, pour agrandir et mettre aux normes le groupe scolaire Daniel Balavoine / Ronde. Démarrés en avril, les travaux prévus pendant les vacances devraient s'achever en janvier 2025. Le 7 juin, Dominique Vérots, maire de Saint-Pierre-du-Perray, recevait lui aussi du Département, un chèque de 766 000 € destiné à rénover plusieurs écoles et à transformer l'ancien groupe scolaire Quatre saisons en espace culturel, l'Escale, inauguré le 15 juin.



CANTON DE GIF-SUR-YVETTE

Plateau de Saclay



Sur de bons rails

Le planning est respecté. Les rails sur le viaduc ont été posés. **Le premier tronçon de la ligne 18* qui ouvrira en octobre 2026** entre Massy-Palaiseau et le plateau de Saclay, va bon train. « Cette nouvelle ligne va simplifier les déplacements des nombreux habitants du secteur. Le Département est vigilant quant au respect de la Zone de protection naturelle, agricole et forestière », indiquent Michel Bournat et Laure Darcos, conseillers départementaux du canton de Gif. Alors que le parcours de ce métro automatique sera souterrain entre Orly et Palaiseau, il passera ensuite en aérien, jusque dans les Yvelines, d'où la construction d'un viaduc. En 2027, la 18 atteindra l'aéroport d'Orly à l'est puis Versailles Chantiers (Yvelines) en 2030.

* Qui reliera à terme Versailles à l'aéroport d'Orly en passant par Massy, Palaiseau, Gif-Orsay et Saclay.

CANTON D'ATHIS-MONS

Paray-Vieille-Poste



La ligne 14 du métro arrive en Essonne

Des fresques splendides. Une architecture époustouflante. Elle a fière allure la **gare Aéroport d'Orly** du métro 14 ! Situé sur la commune essonnienne de Paray-Vieille-Poste, le nouveau terminus de la ligne 14 a été mis en service fin juin, à quelques semaines du coup d'envoi des Jeux olympiques et paralympiques. Une mini-révolution, les voyageurs pouvant se rendre directement aux terminaux d'Orly depuis la capitale. Ce prolongement de 15 kilomètres de la fameuse ligne violette du métro* qui reliait jusque-là mairie-Saint-Ouen à Olympiades à Paris marque le lancement officiel du Grand Paris Express* « Une gare dans une ville représente une ouverture au monde, se félicite François Durovray, président du Département. Avec les élus locaux et notamment Brigitte Vermillet, maire de Morangis et conseillère départementale, nous restons fortement mobilisés pour que la 14 soit prolongée jusqu'à cette commune. Morangis qui abrite déjà un site de maintenance doit devenir le terminus ! Ce projet est inscrit au schéma directeur de la Région. »

*De Saint-Denis Pleyel à Aéroport d'Orly.

**Réseau de transport composé de quatre nouvelles lignes de métro automatique autour de Paris (lignes 15, 16, 17 et 18 qui desservira le Plateau de Saclay).



François Durovray, à l'inauguration de la station de métro Aéroport d'Orly le 19 juin.

CANTON DE VIRY-CHATILLON

Grigny



De l'importance d'un diagnostic rapide

Le Département et l'ARS ont financé l'ouverture à Grigny, en avril dernier, d'une **plateforme de diagnostic d'autisme de proximité**. « Elle a pour but d'améliorer l'accompagnement des enfants présentant des signes de troubles autistiques et de leurs familles grâce à un diagnostic plus rapide, synonyme de prise en charge précoce et mieux adaptée », précisent Sylvie Gibert et Jérôme Bérenger, conseillers départementaux du canton. Portée par le CAMSP* de Grigny, elle accueille tout enfant essonnien orienté par un professionnel de santé (médecin traitant, professionnel de PMI...).

* Centre d'action médico-sociale précoce.



Se battre pour la santé des Essonniens

Face au manque de médecins, le Département se bat pour attirer les professionnels de santé et renforcer l'offre de soins: création de maisons de santé, aides à l'installation des médecins, bourses pour les étudiants en médecine, ouverture d'un nouvel hôpital... Ces actions commencent à porter leurs fruits mais le combat se poursuit pour la création d'un CHU en Essonne.



2 QUESTIONS À...

Cendrine Chaumont

Présidente déléguée en charge de la protection maternelle et infantile (PMI) et de la santé

Comment se porte l'Essonne en matière de santé ?

Pas très bien, comme le reste du pays, tout simplement parce qu'il y a de moins en moins de médecins. Ce phénomène de « désertification médicale » est encore plus marqué en Île-de-France et en Essonne : avec 6,1 généralistes pour 10 000 habitants, notre département se classe en 85^e position au plan national. Voilà pourquoi nous avons investi le domaine de la santé, qui est aujourd'hui la deuxième préoccupation des Essonnais, même si elle ne relève pas de la compétence des Départements mais de l'État, en adoptant une politique volontariste.

Quelles sont les ambitions de cette politique de santé ?

Notre schéma départemental de santé 2019-2023 avait l'ambition de rendre notre département plus attractif pour les professionnels de santé, plus innovant afin répondre aux défis de demain et plus protecteur pour accompagner les plus fragiles. Le prochain schéma pour la période 2024-2028 reprend ces trois grands axes, attractivité, innovation et prévention, tout en l'élargissant à une prise en compte de la santé dans sa globalité : mentale, sexuelle, périnatale, sport, alimentation... Car prendre soin de soi, c'est la meilleure façon de vivre en bonne santé.

L'Essonne muscle sa lutte contre les déserts médicaux

Avec 1 700 patients, le docteur Frédéric Villeneuve, médecin généraliste à Ballancourt-sur-Essonne, a des journées bien remplies : 8h30-20h30. Et pour cause : « 97% de l'Île-de-France est devenue un désert médical, rappelle-t-il. On perd 1 000 médecins généralistes par an. Ici à Ballancourt, nous avons été classés en ZIP+ (zone d'intervention prioritaire supérieure) par l'Agence régionale de santé. » Autrement dit : une zone déficitaire en termes de médecins, comme 85% du territoire essonnien. Face à cette pénurie de blouses blanches, des professionnels de santé de Ballancourt ont décidé d'unir leurs forces et attirer de nouveaux confrères en créant une maison médicale. Ouverte en 2022 par la commune, elle a été subventionnée par le Département à hauteur de 82 142 €.

Partage des locaux. Sur 600 m², elle regroupe deux médecins généralistes, un cardiologue, deux infirmières libérales, une infirmière Asalée*, une orthophoniste spécialisée dans la rééducation des adultes, une podologue,

une orthoptiste et une ostéopathe. Cinq à six professionnels supplémentaires sont en cours de recrutement. « L'avantage du partage des locaux, en plus du loyer, c'est de pouvoir nous coordonner entre professionnels sur le suivi des patients, par exemple pour avoir l'avis rapide d'un spécialiste ou des examens complémentaires », explique le docteur Villeneuve. Chrisline, une de ses patientes, confirme : « Je viens ici tous les mois pour les traite-

« L'avantage du partage des locaux, en plus du loyer, c'est de pouvoir nous coordonner entre professionnels sur le suivi des patients »

ments de mes enfants. C'est spacieux, fonctionnel et très pratique d'avoir plusieurs professionnels de santé au même endroit. » Sylvie Patez, podologue, apprécie elle « le fait de travailler en commun, se retrouver les midis pour échanger et ne pas être isolée ».



Les Rencontres de santé le 21 mars au Génocentre à Évry-Courcouronnes.

RV sur YouTube @cdessonne

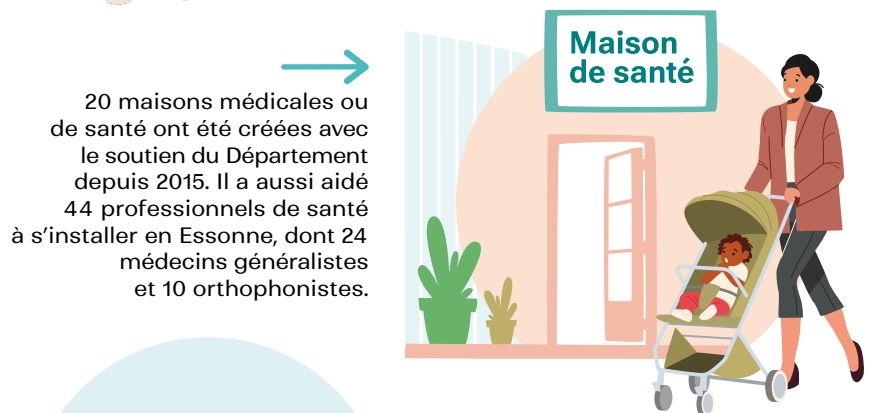
* Action de santé libérale en équipe : dispositif associant une infirmière à des médecins généralistes pour améliorer la prise en charge des pathologies chroniques.

Que fait le Département pour la santé ?

Les centres départementaux de PMI accueillent les femmes enceintes et leurs bébés. 17 000 petits Essonnais y ont été examinés, pesés et près de 34 000 vaccinations y ont été réalisées en 2023.



Le Département attribue des bourses d'études de 6 600 € par an aux étudiants de 3^e cycle de médecine générale, appelés aussi internes. En contrepartie, ceux-ci s'engagent à exercer au moins 5 ans en Essonne.



20 maisons médicales ou de santé ont été créées avec le soutien du Département depuis 2015. Il a aussi aidé 44 professionnels de santé à s'installer en Essonne, dont 24 médecins généralistes et 10 orthophonistes.



Le Département se bat pour l'arrivée d'un Centre hospitalier universitaire (CHU) en Essonne afin de former des futurs médecins essonnais et favoriser leur installation sur le territoire.



Des remèdes pour stopper l'hémorragie de médecins

Face aux nombreux départs en retraite de médecins généralistes et au manque de certains spécialistes sur notre territoire, comme les orthophonistes, le Département a pris le problème à bras le corps. Son objectif : inciter les professionnels de santé et les futurs médecins en formation à s'installer en Essonne. En plus de sa présence lors de forums et congrès professionnels pour faire connaître notre territoire et ses atouts, il a mis en place **deux dispositifs financiers** : des aides au maintien et à l'installation et des bourses d'études pour les étudiants de 3^e cycle de médecine générale (internes).

Les aides au maintien et à l'installation. Les professionnels de santé déjà installés ou qui souhaitent s'installer en Essonne peuvent solliciter une aide financière du Département. D'un montant maximum de 7 500 €, elle permet de financer l'achat de matériels médicaux, informatiques, de mobilier ou des travaux d'aménagement et de rénovation de leur cabinet, à hauteur de 50 % des dépenses.

Les bourses d'études. Les étudiants de 3^e cycle de médecine générale, appelés aussi internes, peuvent bénéficier d'une bourse d'études et de projet professionnel pendant les 3 années de leur internat. Complémentaire à leur salaire d'internes (1 800 € par mois), cette bourse est d'un montant de 6 600 € versé chaque année, soit 550 € par mois. En contrepartie, ces futurs médecins s'engagent à exercer au moins cinq ans sur le territoire essonnien.



Valérie Collart

Orthophoniste, une voix d'avenir

Fille d'enseignants, Valérie Collart a compris très tôt l'importance du métier d'orthophoniste. « Les enseignants remarquent les problèmes du langage chez leurs élèves et disent aux parents d'aller consulter un orthophoniste. Mais le problème, c'est qu'il n'y en a pas assez. » Surtout dans le Sud Essonne. Pour des raisons familiales mais aussi pour répondre à cette demande, **elle a donc décidé, en 2022, de s'installer à Méréville**, commune jusque-là dépourvue d'orthophoniste, **avec l'aide financière du Département** « J'ai bénéficié de 7 500 € pour financer les travaux d'aménagement de mon cabinet dans ma maison. Sans cette aide, je n'aurais pas pu accueillir mes patients dans de bonnes conditions. » Aujourd'hui, elle est la seule sur Méréville et ses alentours à prendre en charge les troubles du langage écrit, oral, la dysphasie, la dyslexie, les troubles de l'attention, des enfants autistes ou atteints de handicap... Mais son agenda comme sa liste d'attente sont pleins. « J'espère que cette aide incitera d'autres de mes concitoyens ou confrères à s'installer en Sud Essonne. »

Jérémy Stoeckel

Tout roule pour ce futur médecin

Après dix dures années d'études et de travail, Jérémy Stoeckel sera diplômé de médecine générale en novembre 2025. Pourtant, rien ne prédestinait ce jeune Rissois de 27 ans, fils d'un conducteur de bus et d'une mère secrétaire, à exercer ce métier. « À l'école, ça a toujours bien roulé. J'aimais bien les sciences et le corps humain, alors ma prof de SVT m'a conseillé de tenter médecine. Et je ne regrette absolument pas : on soigne les gens, on les soulage. J'adore ce que je fais. » Pendant ses trois années d'internat où il enchaîne les stages (urgences, médecine de ville, pédiatrie au CHSF, maison de santé...), **il bénéficie d'une bourse du Département de 6 600 € par an** qu'il utilise pour son futur appartement et son futur cabinet. « En contrepartie, je me suis engagé à exercer 5 ans en Essonne et je pense y rester après : j'ai toute ma famille ici et je fais du rink hockey (hockey sur patins à roulettes) depuis tout petit à Ris. » Une passion qu'il ne compte pas abandonner une fois devenu le docteur Stoeckel...



Et aussi

La santé mentale, grande cause nationale

Anxiété, dépressions, pensées suicidaires, alcool et drogues... La santé mentale des Franciliens s'est dégradée ces cinq dernières années, notamment chez les jeunes. L'Essonne est le **premier Département à avoir adopté un projet territorial de santé mentale** en 2019 afin d'organiser le repérage précoce de ces troubles et les prendre mieux en charge. Il soutient aussi une pétition lancée pour faire de la santé mentale une grande cause nationale.

En route vers la santé sexuelle

De la maternelle à la Terminale, le Département mène des actions d'éducation à la sexualité. Dès la grande section, des professionnels apprennent aux enfants à parler du corps, du vivre-ensemble, des différences filles-garçons, des émotions, des sens et de l'intimité. Ils interviennent aussi auprès **des collégiens de 4^e avec l'ouvrage « Questions d'ados »** et à bord du bus « Tout SEXplique » qui sillonne les routes de l'Essonne.

Une Essonne sans sida d'ici 2030

Dans le cadre du programme mondial de l'ONUSIDA, le Département s'est engagé à faire de l'Essonne un territoire sans sida avec pour objectif zéro transmission du VIH à l'horizon 2030. Comment ? **Par la prévention, le dépistage ciblé et une prise en charge efficace des personnes séropositives.** Aujourd'hui, l'Essonne est encore touchée par le VIH avec 2 313 cas découverts entre 2003 et 2020.



Les élus départementaux lors d'une visite de chantier en février.

Un hôpital sur un plateau

Entouré de grandes écoles, de laboratoires de recherche et d'un éco-quartier en construction, le nouvel hôpital Paris-Saclay, au cœur du plateau du même nom, a vu le jour en juin dernier. Comme Émie, un des premiers bébés nés dans la maternité flambant neuve, conçue pour 4 000 naissances par an: «On a été très bien accueillis et les chambres sont spacieuses, avec une baignoire intégrée dans l'espace bébé. C'est très agréable», apprécie sa maman Mélanie, qui habite à Sainte-Geneviève-des-Bois. Un avis partagé par Laïssa, venue de Longjumeau pour une visite de contrôle aux urgences gynécologiques: «Visuellement c'est très beau, lumineux et calme.»

Équipements de pointe. Sur 5 niveaux et 49 000 m², l'hôpital Paris-Saclay rassemble des services de médecine intensive, réanimation, urgences, chirurgie, cardiologie, gastro-entérologie, gynécologie, pédiatrie, gériatrie, oncologie ou encore neurologie, tous dotés d'équipements de pointe et de matériel médical de dernière génération. «Avant, j'étais à Saint-Anne à Paris mais quand j'ai entendu parler de ce projet de nouvel hôpital, j'ai postulé pour revenir vivre en Essonne, à Palaiseau dans une maison avec jardin», explique le Dr Élisabeth

Mode, neurologue, originaire d'Évry-Courcouronnes. **Près de 2 000 professionnels de santé travaillent déjà sur le site de Paris-Saclay** et des postes sont encore à pourvoir (infirmiers, kinés...). En 2026, l'hôpital sera desservi par la ligne 18 du métro du Grand Paris Express.

Nouveau maillage territorial. Cette ouverture s'accompagne d'une réorganisation de l'ensemble du Groupe Hospitalier Nord Essonne, qui couvre un bassin de population de 650 000 habitants: fermeture de l'ancien hôpital d'Orsay, hôpital de proximité et maison des femmes à Longjumeau, site dédié à la santé mentale à Bures-sur-Yvette, gériatrie, neurologie, orthopédie et addictologie à la Maison de l'Yvette à Orsay et consultations sans rendez-vous 7j/7 à Juvisy, où le site hospitalier sera entièrement reconstruit avec un service d'urgence en 2027. «Avec ce nouveau maillage territorial, tout le monde pourra avoir recours à un service de soins près de chez soi», apprécie Sandrine Gelot, vice-présidente du Département, conseillère départementale du canton et maire de Longjumeau, qui s'est battue pour le maintien d'une offre de soins à Longjumeau et Juvisy.

L'info en +

.....

Installé dans un bâtiment bioclimatique (isolation, fenêtres, chauffage, ventilation...), l'hôpital Paris-Saclay peut être cloisonné en deux parties en cas d'épidémie type Covid. Il est aussi 100% numérique et hypersécurisé au niveau informatique pour se protéger des cyberattaques. Les patients peuvent s'enregistrer directement en ligne pour les consultations et les hospitalisations sans devoir passer par l'accueil à leur arrivée. Enfin, ses équipes médicales travailleront au quotidien avec le CEA dans son futur bâtiment PASREL, en cours de construction juste à côté du nouvel hôpital: il s'agira d'une plateforme collaborative dédiée à l'innovation en milieu hospitalier réunissant les laboratoires de recherche technologique, les industriels de la santé et l'hôpital.

Plaidoyer pour un CHU au CHSF

Ouvert depuis 2012, le Centre hospitalier sud francilien (CHSF) à Corbeil-Essonnes regroupe lui 1 000 lits et 20 blocs opératoires sur 110 000 m² pour un bassin de près de 600 000 habitants. Avec les centres hospitaliers d'Arpajon, Dourdan et Étampes, il forme le Groupement Hospitalier Île-de-France Sud. «Mais il y a un enjeu fondamental, note François Durovray, président du Département: nous sommes 6 millions d'habitants en grande couronne et nous sommes le seul territoire sans Centre hospitalier universitaire (CHU). L'Essonne se bat donc pour la création d'un CHU au CHSF pour former et attirer nos futurs médecins.» Cette campagne de plaidoyer pour un CHU va se poursuivre dans le cadre du schéma départemental de santé 2024-2028, en parallèle au développement des filières universitaires dans les établissements de santé essonnais. Plusieurs postes de professeurs universitaires ont déjà été obtenus. Côté innovation, le CHSF peut se targuer d'avoir mis en service le **premier robot chirurgical d'un hôpital public de l'Essonne** en juin 2023. Son nom: Léo Da Vinci Xi. Un équipement de pointe qui réalise des opérations de précision grâce à ses quatre bras mécaniques, financé par le Département à hauteur de 300 000 €. Ce robot va aussi permettre d'accueillir en Essonne une nouvelle génération de jeunes chirurgiens formés à la chirurgie robotique.



Le robot chirurgical Léo, mis en service au CHSF en juin 2023, avec le soutien du Département.

L'avis de l'expert

Dr Agnès Bernoux

Médecin de santé publique coordonnateur en Essonne du Centre régional de coordination des dépistages des cancers (CRCDC) d'Île-de-France

“ Le dépistage, c'est toute l'année! ”



Qu'est-ce qui vous a amenée à ce poste ?

J'ai été recrutée juste après mes études de médecine en 1999 pour créer une structure de dépistage organisé du cancer du sein en Essonne, qui s'est ensuite élargie au cancer colorectal puis à celui du col de l'utérus. Aujourd'hui, nous sommes l'une des seules antennes de CRCDC IDF, avec le 75 et le 95, à être encore financée par un Département.

Quelles sont vos missions ?

Participer à la sensibilisation des populations concernées par ces trois dépistages, c'est-à-dire les femmes de 50 à 74 ans* pour le cancer du sein par mammographie, les femmes et les hommes de 50 à 74 ans pour le cancer colorectal par un test facile à réaliser à domicile, et les femmes de 25 à 65 ans pour le cancer du col de l'utérus par un frottis; réduire les inégalités d'accès au dépistage; organiser la formation des professionnels de santé sur les dépistages; veiller à la qualité des dépistages, par exemple la seconde lecture des mammographies pour détecter des cancers du sein qui seraient passés inaperçus; traiter tous les résultats des dépistages et des suivis en cas de positivité jusqu'au diagnostic; transmettre aux instances de tutelle les données anonymisées, notamment à Santé Publique France.

Il n'existe pas de dépistage pour les autres cancers ?

Si mais pas dans un cadre organisé. Pour mettre en place un programme de dépistage national, il faut qu'un cancer touche suffisamment de personnes et que son évolution soit suffisamment lente pour pouvoir le détecter avant qu'il ne soit trop agressif et pouvoir proposer un traitement efficace. Le cancer du sein est le plus fréquent et le plus mortel chez la femme mais grâce au dépistage et aux traitements, le **taux de survie est de 99% à cinq ans, si le diagnostic est précoce**. Le cancer colorectal est le 2^e cancer le plus meurtrier, chez l'homme et la femme, mais s'il est détecté tôt, il se guérit lui aussi 9 fois sur 10. Le cancer du col de l'utérus est lui beaucoup moins fréquent et se développe très lentement, mais il peut être meurtrier chez les femmes qui ne sont pas bien suivies. Le prochain dépistage organisé sera celui du cancer du poumon par scanner pour les

grands fumeurs: des expérimentations sont en cours dans des hôpitaux. Les dermatologues organisent quant à eux des journées de dépistage pour inciter les gens à faire examiner leurs grains de beauté.

Quel message voulez-vous faire passer à l'occasion d'Octobre Rose ?

Octobre Rose est le mois de promotion du dépistage des cancers du sein. En Essonne, nous organisons depuis 2022 des journées de dépistage avec les centres de radiologie. Les femmes de territoires ciblés vont recevoir un SMS les invitant à prendre rendez-vous par téléphone pour un dépistage dans leur commune un jour donné. Sur place, un village santé, ouvert à tous, permettra de faire le point sur les autres dépistages et les services de santé de proximité. Mais le dépistage, ce n'est pas qu'en octobre, c'est toute l'année! Il faut se faire dépister et devenir des ambas-

sadres et des ambassadeurs en en parlant autour de soi pour inciter celles et ceux qui n'osent pas à y aller. Ces dépistages sont pris en charge à 100% par l'Assurance maladie sans avance de frais pour le patient.

Vous définiriez-vous comme une médecin militante ?

Oui totalement. Depuis vingt-cinq ans, je suis toujours passionnée par ce que je fais et je suis heureuse de contribuer à l'amélioration de la santé des Essonniens et des Essonniennes. La prise en charge thérapeutique des patients a énormément progressé. Mais il reste beaucoup à faire, en particulier sur la prévention et la recherche, notamment le rôle de l'alimentation, du microbiote et de tout ce qui entoure les cellules, qui va ou non favoriser un cancer.

*Les femmes dont la mère, la grand-mère ou la sœur ont eu un cancer du sein avant 50 ans ou plusieurs cancers après 50 ans sont considérées à risque familial et doivent se faire dépister avant 50 ans.



RV sur YouTube @cdessonne

LE SAVIEZ-VOUS ?

40% des cancers du sein sont liés à notre mode de vie et pourraient donc être évités. 8000 par an sont attribuables à l'alcool, 4500 au surpoids et à l'obésité, 2700 aux traitements hormonaux et à la pilule, 2500 au tabac, 2300 à une alimentation déséquilibrée et à un manque d'activité physique.





Rejoignez le Club des supporters essonnien!

En rugby, football, handball, judo ou encore athlétisme, l'Essonne a la chance de compter des clubs de très haut niveau. Dans le cadre de sa politique sportive, le Département en a sélectionné six qui font partie de l'identité essonnienne: le Rugby Club Massy Essonne (RCME), avec des joueurs qui évoluent en équipe de France; le Football Club Fleury 91 (FCF 91) dont les féminines ont fini en finale de la Coupe de France cette année; le Massy Essonne Handball (MEHB), plus grand club de hand du département avec 500 licenciés; le Flam 91, qui fait rayonner l'Essonne sur la scène mondiale du judo, notamment avec sa championne Shirine

Boukli; le Sainte Geneviève Sports Judo (SGS 91), engagé dans la Judo Pro League cette année; et enfin, Athlé 91, avec ses athlètes qualifiés pour les championnats d'Europe cet été.

Places gratuites. « Afin de célébrer leur excellence et faire vivre aux Essonnien l'expérience du sport en direct, proche de chez eux, nous avons créé quelque chose d'inédit: un Club des supporters dédié aux clubs emblématiques de l'Essonne », annonce Yann Pétel, président délégué du Département en charge des sports. En y adhérant, les Essonnien peuvent obtenir

chaque mois des places gratuites ou à tarif réduit pour des matchs, **assister à des entraînements et à des rencontres exclusives** avec les joueurs et athlètes. Objectifs: créer de l'engouement autour des équipes sportives locales, accroître leur notoriété, développer l'identité essonnienne mais aussi offrir aux Essonnien des sorties gratuites près de chez eux et du spectacle sportif mêlant suspense, ferveur, fierté...



Pour s'inscrire au Club des supporters →



Personnes âgées

Les seniors ont aussi leurs Jeux

Quelques semaines avant le début des JO de Paris, le stade départemental Robert Bobin à Bondoufle, site de célébration Club 2024, accueillait un événement sportif réservé lui aux plus de 60 ans: les Jeux des seniors, organisés avec l'Ufolep Essonne. Au programme, hockey, boccia, sophrologie, tai-chi, danse, gym douce, stretching, marche nordique et d'orientation... mais aussi des conférences sur la nutrition, le sommeil et les gestes qui sauvent. 90 Essonnien ont répondu à l'appel.

BMX

9 fois champion du monde!

Les prochains JO d'été n'auront lieu que dans quatre ans, mais un Essonnien fait déjà parler de lui! Originaire d'Épinay-sur-Orge, Matthias Dandois est devenu l'ambassadeur mondial du BMX Flat, du BMX freestyle avec des figures au sol. Neuf fois champion du monde, il a été désigné pour convaincre le comité d'organisation des JO d'en faire une discipline olympique pour ceux de Los Angeles en 2028. Un bel hommage pour ce sport né en Californie et qui fait rayonner l'Essonne.

Insolite

Recherche équipages de choc

Qui sera sacré meilleur pilote de caisse à savon de Dourdan? La ville royale organise une course réservée à ces petits véhicules sans moteur, du caddie de supermarché au petit bolide, le dimanche 29 septembre. Associations, commerces, entreprises, classes ou groupes d'amis sont invités à relever le défi en formant des équipages de choc. Les engins dévaleront les rues à toute vitesse avec un seul but: remporter la victoire...

+ d'infos sur evenementiel@dourdan.fr

Un centenaire à 200 à l'heure

Inauguré en 1924, l'autodrome de Linas-Montlhéry célèbre cette année ses 100 ans avec un grand Festival du Centenaire les 12 et 13 octobre. Dans un véritable musée à ciel ouvert, les visiteurs pourront admirer plus de 200 voitures de collection et de sport et plonger dans les grandes heures de l'automobile avec des modèles des plus grandes marques: Ferrari, Porsche, Jaguar... Voitures et motos seront aussi en piste tout le week-end sur 8 plateaux de roulage. Un concours d'élégance automobile, une exposition sur la voiture électrique, des séances de dédicaces avec des pilotes et une grande roue offrant un point de vue inédit complètent le programme. De leur côté, les Archives départementales à Chamarande accueillent jusqu'au 20 décembre une exposition sur l'histoire de ce circuit automobile mythique, aujourd'hui transformé en centre d'essais pour voitures autonomes.



+ d'infos sur utac.com

Retrouvez notre vidéo →



Course solidaire

Octobre Rose fête ses 10 ans

Dans le cadre du mois de sensibilisation au dépistage du cancer du sein, la ville de Mennecy organise ses traditionnelles marche (5 km) et courses solidaires (5 ou 10 km), au parc de Villeroy le 13 octobre. Un événement dont les bénéfices sont reversés à la Ligue contre le cancer, en partenariat avec le Lions Club, les communes du Val d'Essonne et le Département, depuis maintenant dix ans. Des animations festives sont prévues pour célébrer cet anniversaire.

+ d'infos sur mennecy.fr

Tour de France

Un Essonnien vainqueur d'étape

À 30 ans, le cycliste professionnel Anthony Turgis a remporté le plus beau succès de sa carrière en gagnant la neuvième étape du Tour de France 2024 le 7 juillet dernier. Formé au Vélo Club d'Étampes et licencié au Team Cycliste Linas-Montlhéry, il était le seul coureur essonnien à prendre part à la Grande Boucle cet été, pour la septième année consécutive et avec l'équipe TotalEnergies. Il succède à Tony Gallopin, dernier Essonnien vainqueur d'étape sur le Tour en 2014.

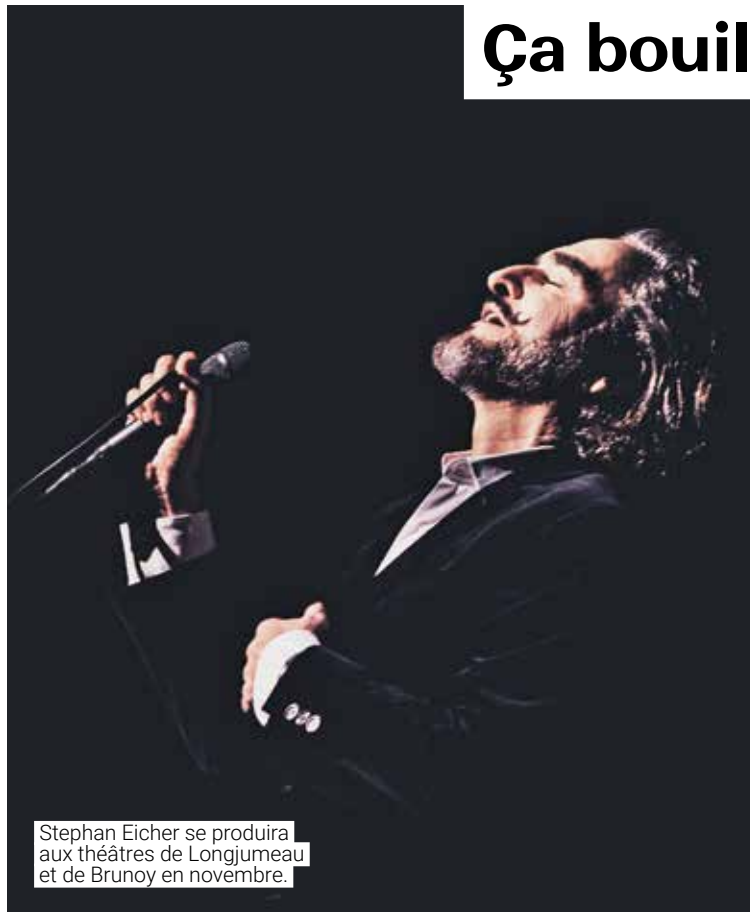
Sport-santé

Des maisons où bouger

Vous n'avez jamais pratiqué de sport ou pas depuis longtemps? Vous souffrez d'une affection de longue durée ou d'une maladie chronique? Les maisons sport-santé sont là pour tester votre condition physique et vous faire pratiquer une activité physique adaptée: marche nordique ou course, renforcement musculaire, cardio... Le Département en soutient 7 en Essonne: à Épinay-sous-Sénart, deux à Évry-Courcouronnes, aux Ulis, Saclay, Savigny-sur-Orge et Briis-sous-Forges.

+ d'infos sur sports.gouv.fr

Ça bouillonne en Essonne



Stephan Eicher se produira aux théâtres de Longjumeau et de Brunoy en novembre.

En cette période de rentrée, la culture foisonne en Essonne. Animakt, association dédiée aux arts de la rue, prolonge l'été avec le festival Encore les beaux jours qui se tiendra du 16 au 22 septembre sur l'agglomération Paris-Saclay. La Scène nationale de l'Essonne* mise aussi sur des performances interactives pour rapprocher le public des artistes. Preuve en est avec Happy Hype, une grande fête jubilatoire qui donnera le coup d'envoi de la saison fin septembre! Le groupe FFF - il compte dans ses rangs le guitariste Yarold Poupaud qui accompagna Johnny Hallyday - et le légendaire Fred Wesley, tromboniste et directeur musical de James Brown, sont à l'affiche du Plan à Ris-Orangis. « Le Département accompagne financièrement ces équipements ainsi que de nombreux acteurs de la culture. **Notre objectif est de rendre les arts accessibles à tous** », précise Sandrine Gelot, vice-présidente en charge de la culture. D'autres artistes incontournables sont programmés au Théâtre de Longjumeau et dans le Val d'Yerres Val de Seine : Alain Souchon accompagné de ses deux fils, Olivia Ruiz, Robert Charlebois...

* Qui regroupe le théâtre de l'Agora à Évry-Courcouronnes et le centre culturel Robert Desnos à Ris-Orangis.

En Primeurs à Massy

Organisés par le centre culturel Paul B, les 26^e Primeurs de Massy reprennent du service du 30 octobre au 2 novembre. Soutenu par le Département, ce festival consacre des artistes qui viennent de sortir leur premier album. À l'affiche, de la variété, de la diversité et **des styles aux antipodes pour que chacun y trouve son compte**. Amateurs de pop relax toute en douceur, laissez-vous envoûter par Yoa et sa voix cristalline aux intonations à la Angèle. Dépaysement garanti aussi avec Malvina, une artiste singulière qui débarque dans le techno métal. Avec son rock psychédélique sur fond de folklore occitan, Brama marie la vielle à roue et les puissants riffs de guitare. Claude, quant à lui, s'impose comme le petit nouveau de la chanson française avec des morceaux qui oscillent entre Zaho de Sagazan et Jacques Brel. Que dire de The Doug, jeune chanteur originaire de Clermont-Ferrand, un rappeur aux faux accents de Bashung qui a assuré les premières parties d'Eddy de Pretto. Enfin, entrez dans la transe de Bada-Bada : le trio biberonné à l'improvisation fait la fusion entre jazz, hip-hop et techno.



+ d'infos sur paul-b.fr



Yoa et sa pop toute en douceur à découvrir le 30 octobre à Paul B à Massy.



L'insolite au coin de la rue

La performance artistique contemporaine sera à l'honneur du 18 octobre au 1^{er} décembre, lors du festival Si(Non)Oui, proposé par le Collectif pour la culture en Essonne*. 6 compagnies donneront à voir l'art vivant sous des formes étonnantes, dans une quinzaine de lieux. Des **ateliers ouverts à tous** sont aussi prévus.

* Accompagné par le Département.



+ d'infos sur collectifculture91.com



Les rencontres Cinessonne #7

Projections de films en avant-première, rencontres avec des réalisateurs et des acteurs... Du 15 novembre au 1^{er} décembre, les 17 salles art et essai du réseau Cinessonne* déroulent leur tapis rouge au 7^e art. Comédies, drames, documentaires, thrillers ou film d'animation, toute la richesse du cinéma sera célébrée.

* Avec le soutien du Département.



+ d'infos sur cinessonne.com



L'écriture à quatre mains

Isabelle et Pascal Pavageau s'aiment. Ces deux âmes sœurs écrivent ensemble. En moins d'un an, ils ont publié 3 romans. Leur dernier ouvrage, « **Contre toute Atlanté** » paru aux éditions Les Trois Colonnes vous invite à un mystérieux et insolite tour du monde qui passe forcément par Moigny-sur-École ou une commune proche, clin d'œil au village où ils vivent.



Les traducteurs à l'honneur

Unique en son genre, le festival Vo-Vf, traduire le monde invite à découvrir la littérature étrangère à travers la voix des traducteurs. **Rencontres, dédicaces, lectures...** ponctueront la 12^e édition de ce temps fort proposé à Gif-sur-Yvette, du 4 au 6 octobre. Avec un parrain d'exception : l'écrivain et journaliste Sorj Chalandon.



Inscrivez-vous sur festivalvo-vf.com



Ateliers de calligraphie à la maison-atelier Foujita.



RV sur
YouTube
@cdessonne

Le pont aux boules d'or au Domaine départemental de Méréville.



Maison de l'environnement au Domaine départemental de Montauger.

Aux Journées du patrimoine **GRATUIT**

Avec ses parcs, ses marais, ses forêts, mais aussi ses châteaux, l'Essonne est à juste titre surnommée le jardin secret de l'Île-de-France. « À l'occasion des Journées européennes du patrimoine les 21 et 22 septembre, j'invite tous les Essonnais à (re)découvrir les joyaux que le Département entretient et gère », lance Brigitte Vermillet, vice-présidente en charge du patrimoine. Première destination: Villiers-le-Bâcle et la **maison-atelier** où vécut le peintre Foujita. Atypique, le site se visite et s'anime d'ateliers (origami ou encore calligraphie) mais aussi de spectacles de théâtre traditionnel japonais. Direction ensuite le **Domaine de Montauger** à Lisses pour des activités autour de la biodiversité et du patrimoine naturel et bâti, particulièrement remarquable ici. Envie de pédaler? Rendez-vous au sublime **Domaine de Chamarande** pour une visite guidée du parc en vélo mais aussi des spectacles le dimanche 22 septembre. À l'extrême sud du département, le **Domaine de Méréville** ouvre ses grilles lui aussi. Laissez-vous émerveiller par ce jardin pittoresque de la fin du XVIII^e siècle au cours de visites au coucher du soleil et lors de balades historiques et paysagères dans la journée. L'occasion de voir la grande cascade mise en eau exceptionnellement et le pont aux boules d'or revisité par l'artiste Othoniel. Le dimanche 22 septembre, comme 100 choristes dont des écoliers de l'Étampois, venez chanter au concert participatif!



Le Domaine départemental de Chamarande et son château.

+ d'infos sur les pages Facebook des domaines et sur foujita.essonne.fr

Par faim d'Essonne

Crumble à la rhubarbe et aux pommes

Temps de préparation > 15 minutes

Ingrédients pour 4 personnes > 200 g de farine de blé, 120 g de beurre, 100 g de sucre, 1 pincée de sel, 400 g de rhubarbe et 2 pommes (à cuire)

Préparation

Préchauffez le four à 180 °C (thermostat 6). Dans un saladier, ajoutez la farine, le sucre et une pincée de sel. Mélangez avec vos doigts jusqu'à l'obtention d'une pâte sableuse. Réservez au frais. Lavez puis coupez les extrémités des tiges de rhubarbe. Coupez-les en lamelles de 1 cm environ. Lavez puis épluchez les pommes. Coupez-les en quartiers puis en cubes. Dans un plat allant au four, disposez la rhubarbe et les pommes. Recouvrez le mélange de pâte à crumble. Enfouez pendant 30 à 40 minutes à 180 °C. Sortez le plat du four et laissez refroidir quelques instants.

Où trouver les ingrédients en Essonne ?

Rhubarbe et pommes de la cueillette de Torfou (lacueilletedetorfou.fr) ou de la boutique des potagers de Marcoussis (lespotagersdemarcoussis.org)



#EssonneMagique

Vos plus belles photos de l'Essonne

...



10 cm de long, 8 g... Le Troglodyte mignon est l'un des plus petits passereaux de notre région et l'un des plus mignons. Merci à @florence.narduzzi pour cette magnifique photo.



Merci à @sandrinephotography_color pour ce magnifique coucher de soleil, en pleine nature, non loin de Milly-la-Forêt.



En mai, les aurores boréales ont illuminé le ciel essonnien. Un spectacle aussi spectaculaire qu'inattendu que @i.mad.n a immortalisé à Montgeron.

Suivez-nous sur Instagram  **#EssonneMagique** et participez aux concours photos que nous lançons régulièrement. Les plus belles images seront publiées.

VOUS N'ÊTES PAS ENCORE ABONNÉ, N'ATTENDEZ PLUS !

GRATUIT



Prochaine revue
cet automne

Majorité départementale

L'union fait l'Essonne

Faire face, ensemble

Au moment où nous écrivons cette tribune, au lendemain du second tour des élections législatives, la composition du gouvernement n'est pas connue, alors que la configuration de l'Assemblée nationale préfigure une instabilité profonde de nos Institutions. Ce que l'on sait, c'est que jamais dans notre histoire récente, notre pays n'a été aussi fracturé. Ici, comme partout en France, la vague brune annoncée a été remplacée par une vague rouge. **Dans ce contexte de confusion et de déstabilisation majeure du pays, nous, élus de terrain restons pleinement engagés et mobilisés.**

Avec vous, sans artifice, et avec un esprit de responsabilité, **nous continuerons de travailler, comme nous le faisons depuis 2015, à faire de l'Essonne un territoire refuge où chacun peut s'épanouir.** À chaque étape majeure de la vie, nous continuerons d'être là pour les Essonniens, du premier cri au dernier souffle.

Nous continuerons d'assurer un service public de qualité et équitable sur l'ensemble du territoire grâce à la compétence et au dévouement des 4 000 agents du Département et de nos pompiers. Pour en faciliter l'accès, nous misons sur l'amélioration des infrastructures et le maintien de services de proximité dans les zones les plus reculées. Parce qu'il en va de votre qualité de vie et de l'attractivité de notre territoire.

Le Département maintient une présence partout sur le territoire: là, pour rénover un préau d'école ou une crèche, ici, un gymnase, un stade ou une salle des fêtes; là encore, pour accompagner les associations sportives, sociales ou culturelles à faire battre le cœur de nos villes et villages. C'est en permettant à chacun

de vivre épanoui que réside notre force et que nous pourrions dépasser les bouleversements actuels.

De plus, nous n'hésitons pas intervenir dans tous les domaines essentiels, même s'ils ne sont pas de notre compétence propre. Il en va ainsi dans **la santé qui est si précieuse pour chacun d'entre nous.** Depuis 2015, nous prenons des mesures incitatives à l'installation de médecins sur le territoire et au développement d'infrastructures de santé. En cette rentrée 2024, nous sommes fiers de renouveler cette politique avec des actions innovantes vers la culture du « mieux-manger », en parallèle de notre projet de légumerie départementale.

Enfin, nous agissons aussi résolument pour permettre à nos jeunes de devenir des citoyens engagés et responsables. Prévention contre les discriminations et les violences dans les collèges, sensibilisation aux enjeux environnementaux, ordinateurs remis à chaque élève de 6^e, Tremplin Citoyen... nous les accompagnons au quotidien pour construire ensemble les fondations d'un monde plus ouvert, plus solidaire et plus écologique.

Dans les temps troublés que nous connaissons, chacun doit prendre sa part. Nous assurons déjà la nôtre mais la crise nous exhorte à aller plus haut, plus loin.

Vous pouvez compter sur nous pour continuer de vous accompagner, dans la transparence et dans le respect. Parce que nous faisons déjà chaque jour Essonne ensemble, nous saurons faire face ensemble pour retrouver le chemin d'une vie apaisée.

L'union fait l'Essonne

01 77 58 12 65

groupe-ufe@cd-essonne.fr

Jérôme BÉRENGER, Michel BOURNAT, Dany BOYER, Samia CARTIER, Marie-Claire CHAMBARET, Pascal CHATAGNON, Cendrine CHAUMONT, Martine CINOSI GIRARD, Guy CROSNIER, Laure DARCOS, François DUROVRAY, Sandrine GELOT, Patrick IMBERT, Yann PÉTEL, Sophie RIGAULT, Alexis TEILLET, Alexandre TOUZET, Brigitte VERMILLET.

Majorité départementale

L'Essonne de toutes nos forces

Maintenir le cap

L'été a débuté sur une actualité exceptionnelle qui nous a imposé de prendre nos responsabilités. Face à l'inquiétude, face aux doutes, nous ne nous résignons pas.

Nous continuons d'œuvrer au service de notre territoire et de chacun d'entre vous pour apporter des réponses concrètes à vos préoccupations; pour être au rendez-vous des engagements sur lesquels vous nous avez accordé votre confiance, il y a trois ans.

Ensemble, nous avons vécu le passage de la flamme olympique, symbole de paix, d'unité et d'amitié, sur onze de nos communes; une occasion unique de valoriser nos talents sportifs essonniens et notre département.

À l'unisson, nous avons vibré aux sons des artistes de la troisième édition d'Essonne en Scène qui cette année encore, a été un vif succès.

Mains dans la main, nous démarrons cette nouvelle année avec des projets structurants, intelligents et durables pour nos collégiens, notre santé ou encore l'attractivité de notre territoire.

L'Essonne est une communauté de destins qu'inlassablement et avec détermination, nous cultivons.

Comptez sur nous pour vous proposer un département innovant, soudé, soucieux de faire respecter nos règles collectives. Un territoire dans lequel ce que nous partageons est plus important que ce qui nous divise. Tout simplement, une Essonne qui vous rend fiers!

L'Essonne de toutes nos forces

01 77 58 12 23

le91detoutesnosforces@cd-essonne.fr

Stéphane BAZILE, Dominique BOUGRAUD, Paolo DE CARVALHO, Sylvie GIBERT, Anne-Marie JOURDANNEAU-FORT, Nicolas MÉARY, Annie PIOFFET, Nicolas SAMSOEN.

Opposition départementale

Naturellement l'Essonne

Victoire du Nouveau Front Populaire!

Les élections législatives de juillet dernier ont vu, en Essonne, 7 circonscriptions conquises par la gauche et les écologistes. Nous nous réjouissons de ce résultat historique et adressons nos félicitations aux candidates et candidats victorieux:

- Dans la 1^{re} circonscription **Farida AMRANI**
- Dans la 3^e circonscription **Steevy GUSTAVE**
- Dans la 6^e circonscription **Jérôme GUEDJ**
- Dans la 7^e circonscription **Claire LEJEUNE**
- Dans la 8^e circonscription **Béranger CERNON**
- Dans la 9^e circonscription **Julie OZENNE**
- Dans la 10^e circonscription **Antoine LEAUMENT**

Nous saluons **Mathieu HILLAIRE** et **Pierre LARROUTUROU**, candidats de gauche non élus qui ont porté dignement un programme de Liberté, d'Égalité, de Fraternité et de Solidarité, et rappelons l'esprit de responsabilité d'**Amadou DEME**, qui s'est désisté à l'issue du premier tour dans la 4^e circonscription, pour faire barrage au Rassemblement National de Marine LE PEN et Jordan BARDELLA!

Si la 2^e circonscription de l'Essonne n'a pas échappé à l'extrême droite, nous nous réjouissons de voir le Député Nicolas DUPONT-AIGNAN, allié à Marine LE PEN depuis 2017, battu dans les urnes dans la 8^e circonscription.

Le 7 juillet dernier, Les Essonniennes et les Essonniens ont clairement choisi le refus du Rassemblement National, et de faire confiance à des parlementaires de la gauche et des écologistes rassemblés.

Leur message est clair: après la casse sociale, la destruction des services publics et de baisse du pouvoir d'achat, leur choix a été de dire stop et de se prononcer pour faire vivre un nouveau pacte social situé aux antipodes des choix politiques portés par la majorité départementale du Président DUROVRAY, qui réduit la prévention spécialisée sur nos territoires, baisse drastiquement ses aides à l'ensemble du monde associatif essonnien, ou abandonne et précarise les professionnels du secteur social dans notre département.

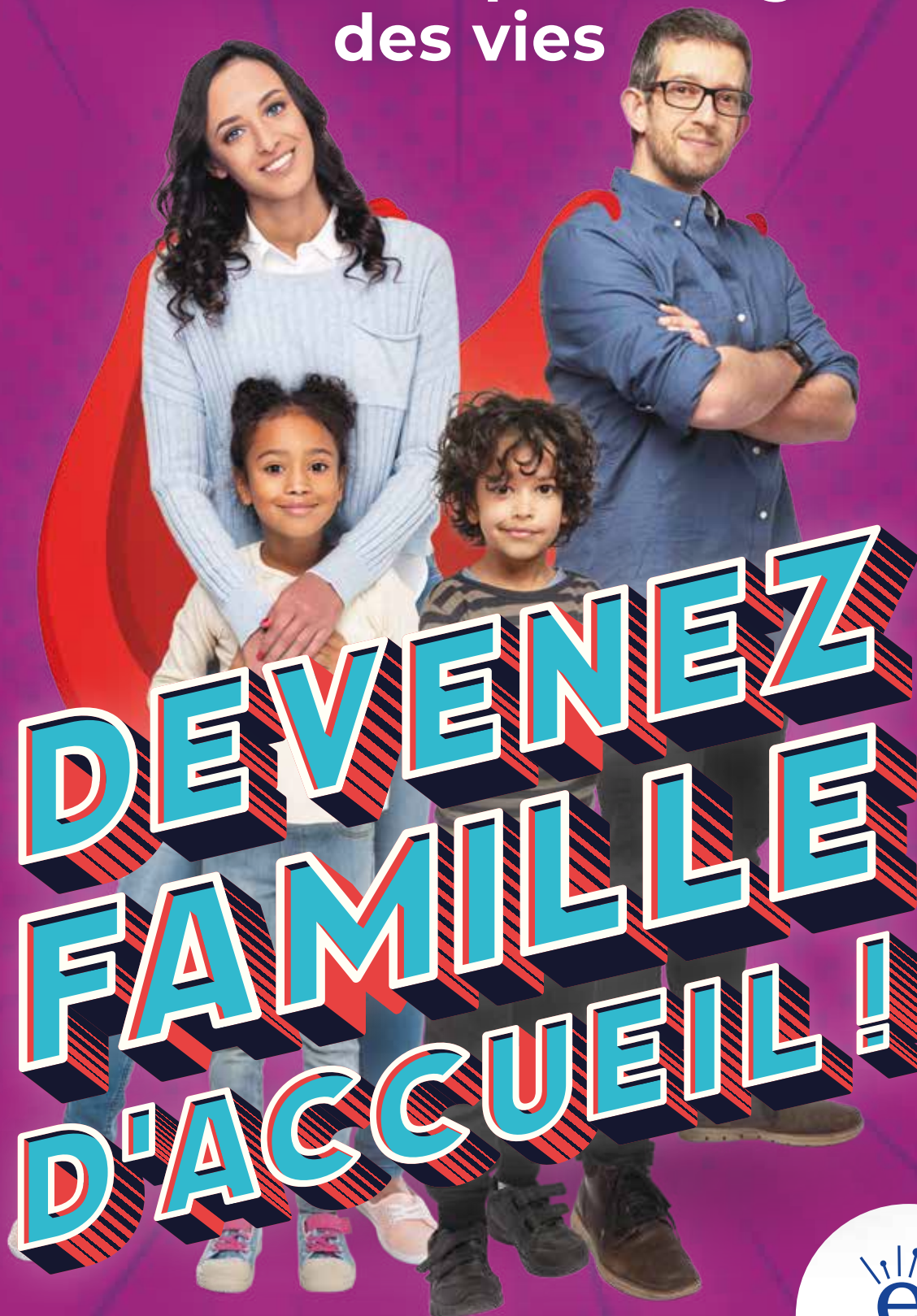
Nous, conseillers départementaux du groupe Naturellement l'Essonne, nous saurons travailler, main dans la main, avec nos parlementaires de gauche pour construire ensemble une Essonne plus solidaire, plus écologique, plus juste et plus sociale!

Naturellement l'Essonne

01 60 91 90 35

Damien ALLOUCH, Marie-Claire ARASA, Marion BEILLARD, Fadila CHOURFI, Annick DISCHBEIN, Jean-Jacques GROUSSEAU, Anne LAUNAY, Alexandre MAQUESTIAU, Latifa NAJI, Frédéric PETITTA, Stéphane RAFFALLI, David ROS, Olivier THOMAS, Tiphaine VALDEYRON.

Un métier qui change
des vies



Plus d'infos au 01 60 91 99 00
ou sur essonne.fr

